



Zakład Elektronicznych Urządzeń Pomiarowych

**POZYTON Sp. z o.o.**

42-200 Częstochowa, ul. Staszica 8

Tel.: +48 34 361-38-32, 34 366-44-95

Fax: +48 34 324-13-50, 34 361-38-35

e-mail: pozyton@pozyton.com.pl

# **Instrukcja obsługi programu „Konfigurator MBus” wersja 01.01**

Wersja instrukcji: TI/1069/005/002

Lipiec 2013



## Spis treści

1. Przeznaczenie i podstawowe funkcje.....	3
2. Przygotowanie liczników do konfiguracji.....	3
3. Obsługa programu „Konfigurator MBus” .....	4
3.1. Konfiguracja liczników.....	4
3.2. Wyszukiwanie podłączonych liczników.....	5

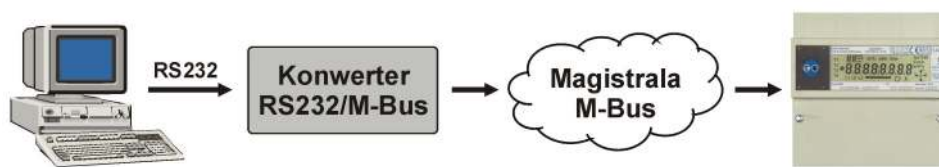


## 1. Przeznaczenie i podstawowe funkcje

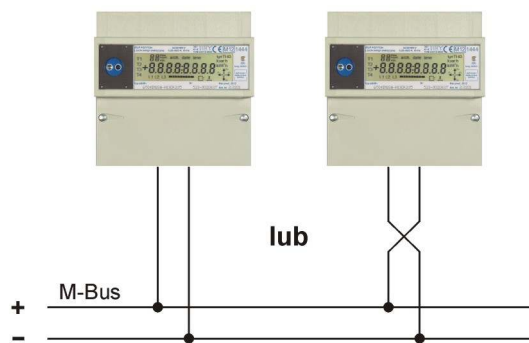
Program „**Konfigurator MBus**” przeznaczony jest do obsługi liczników typu sEAB oraz sLAB wyposażonych w interfejs komunikacyjny M-Bus. Umożliwia konfigurację parametrów związanych z magistralą M-Bus, takich jak: adres podstawowy, adres rozszerzony, prędkość transmisji oraz konfigurację daty i czasu. Konfiguracja odbywa się poprzez interfejs M-Bus licznika. Program posiada wbudowany mechanizm, umożliwiający wyszukiwanie liczników na magistrali M-Bus dla różnych prędkości, wybieranych przez użytkownika z zakresu od 300 do 9600 Bd. Funkcja ta pozwala na szybką identyfikację liczników na magistrali i stanowi duże udogodnienie na etapie konfiguracji liczników.

## 2. Przygotowanie liczników do konfiguracji

W celu rozpoczęcia konfiguracji parametrów magistrali M-Bus w licznikach, w pierwszym kroku należy zestawić połączenie licznika z komputerem za pośrednictwem konwertera RS232/M-Bus (Rys. 1). Liczniki podłączane są do magistrali M-Bus w sposób równoległy, wg dowolnej polaryzacji. Sposób podłączenia liczników przedstawia Rys. 2.



Rys. 1: Zestawienie połączenia do konfiguracji parametrów M-Bus



Rys. 2: Podłączenie liczników do magistrali M-Bus

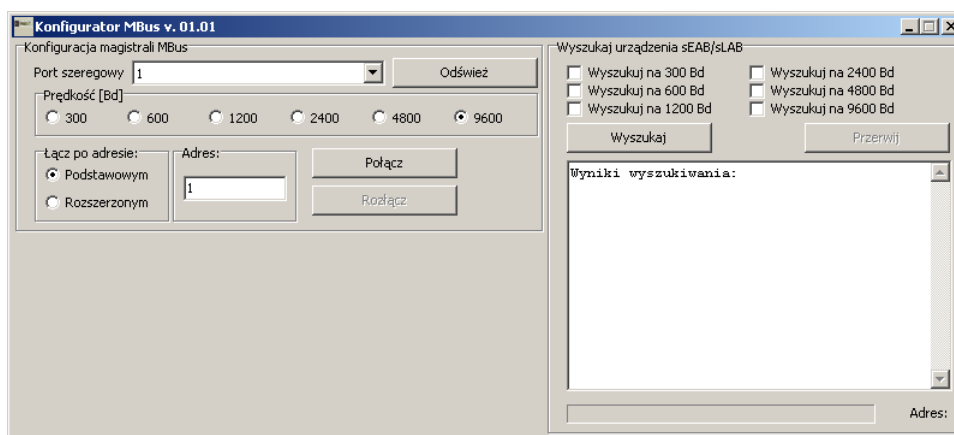
Dodatkowe informacje techniczne na temat interfejsu M-Bus licznika zawiera instrukcja obsługi licznika.

W następnym kroku na komputerze należy uruchomić program „Konfigurator Mbus”.



### 3. Obsługa programu „Konfigurator MBus”

Po uruchomieniu programu na ekranie wyświetlone zostanie główne okno programu (Rys. 3).



Rys. 3: Główne okno programu

Lewa część okna programu odpowiada za parametry połączenia w procesie programowania licznika, natomiast prawa część przeznaczona jest do wyszukiwania liczników na magistrali, wg wskazanych prędkości oraz wybranego portu szeregowego (patrz punkt 3.2).

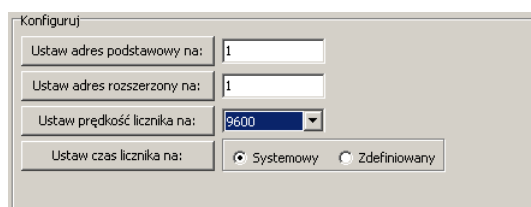
#### 3.1. Konfiguracja liczników

Aby połączyć się z licznikiem w celu konfiguracji, należy wybrać:

- port szeregowy dla magistrali M-Bus,
- prędkość, na jakiej program będzie zestawiał połączenie z licznikiem tj. 300, 600, 1200, 2400, 4800 lub 9600 Bd (domyślna prędkość zaprogramowana przez producenta to 9600 Bd),
- typ adresu, za pomocą którego zostanie nawiązane połączenie tj. podstawowy lub rozszerzony (domyślna wartość adresu podstawowego zaprogramowana przez producenta to „0”).

Po wybraniu powyższych parametrów należy kliknąć przycisk „**Połącz**”.

Po pomyślnym zestawieniu połączenia z licznikiem użytkownik może ustawić następujące parametry w liczniku (Rys. 4):



Rys. 4: Okno parametrów do zaprogramowania

- **adres podstawowy:** w zakresie od 0 do 250,
- **adres rozszerzony:** w zakresie od 1 do 99999999; w przypadku wpisania wartości „0” ustawiony zostanie adres domyślny tj. 0 + 7 ostatnich cyfr numeru seryjnego licznika (przykładowo licznik o numerze seryjnym: 723.0001523 będzie posiadał adres rozszerzony: 00001523),



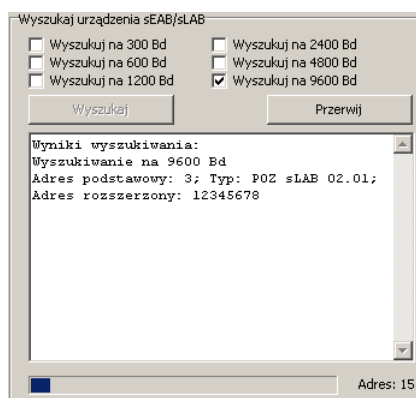
- **prędkość licznika:** w zakresie od 300 do 9600 bodów,
- **data i czas licznika:** na podstawie czasu systemowego lub zdefiniowanego, wpisanego ręcznie przez użytkownika. Warunkiem zaprogramowania daty i czasu jest aktywność kodu zdalnej synchronizacji czasu.

Programowanie poszczególnych parametrów odbywa się pojedynczo, poprzez kliknięcie odpowiedniego przycisku. Po poprawnym zaprogramowaniu wybranego parametru wyświetlone zostanie okno z informacją „**Polecenie przyjęte**”.

### 3.2. Wyszukiwanie podłączonych liczników

Po wskazaniu portu szeregowego, na którym program ma wyszukiwać podłączone liczniki oraz wybraniu prędkości wyszukiwania w głównym oknie programu (Rys. 3), należy kliknąć przycisk „**Wyszukaj**”. Wyszukiwanie odbywa się po adresach podstawowych w zakresie od 0 do 250, na każdej z wybranych prędkości.

Znalezione przez program liczniki zostają wyświetlone na liście wraz z podaniem adresu rozszerzonego każdego licznika (Rys. 5).



Rys. 5: Okno wyszukiwania liczników